

СОГЛАСОВАНО

Врио Главы администрации
муниципального образования
«Коношский муниципальный район»

С.С. Едемский
« 29 » _____ 2022 года

СОГЛАСОВАНО

Начальник ГИБДД ОМВД России
по Коношскому району
капитан полиции

Р.В. Кузнецов

« 29 » _____ 2022 года

УТВЕРЖДАЮ

Директор МБОУ ДО
«Коношский РЦДО»

Е.Н.Пашкова

« 29 » _____ 2022 г



ПАСПОРТ

дорожной безопасности

Муниципального бюджетного образовательного учреждения

дополнительного образования

«Коношский районный Центр дополнительного образования»

2022 год

Пояснительная записка к Паспорту дорожной безопасности

Паспорт дорожной безопасности учреждения дополнительного образования (далее – Паспорт) предназначен для отображения информации об образовательном учреждении (далее – ОУ) с точки зрения обеспечения безопасности детей на этапах их перемещения "дом – ОУ – дом", для использования преподавательским составом и сотрудниками Госавтоинспекции в работе по разъяснению безопасного передвижения и поведения детей на улично-дорожной сети вблизи ОУ и на маршруте "ОУ – дом", для подготовки мероприятий по предупреждению детского дорожно-транспортного травматизма. Паспорт ведется ответственным сотрудником образовательного учреждения совместно с сотрудниками Госавтоинспекции, которые оказывают помощь в разработке Паспорта, а также при внесении необходимых изменений в отдельные разделы Паспорта.

Содержание

1. Общие сведения
2. Схема организации дорожного движения в непосредственной близости от учебного образования с размещением соответствующих технических средств маршруты движения детей
3. Фото здания образовательного учреждения
4. Фото стенда по БДД расположенного в коридоре образовательного учреждения
5. Копия приказа о назначении ответственных лиц за работу по профилактике детского дорожно-транспортного травматизма
6. План мероприятий по обеспечению профилактики дорожно-транспортных происшествий и нарушений правил дорожного движения учащимися

Общие сведения

Полное наименование: Муниципальное бюджетное образовательное учреждение дополнительного образования «Коношский районный Центр дополнительного образования»

Краткое наименование: МБОУ ДО «Коношский РЦДО»

Тип образовательной организации: бюджетное

Юридический адрес: 164010, Архангельская область, рп. Коноша, ул. Лесная, д.1

Фактический адрес: 164010, Архангельская область, рп. Коноша, ул. Лесная, д.1

Адрес электронной почты: DOKonosha@ya.ru

Руководители образовательного учреждения:

Директор

Пашкова Елена Николаевна 8(81858)21033

Методист

Харитонов娜 Наталья Александровна 8(81858)21033

**Ответственные работники
муниципального органа
образования**

зам. начальника управления образования по
охране труда

Вяткин Андрей Александрович 8(81858)22314

**Ответственный
по профилактике БДД ГИБДД:**

инспектор по пропаганде БДД ОГИБДД ОМВД
России по Коношскому району

старший лейтенант полиции

Смирнова Дарья Сергеевна (89214820614)

**Ответственное должностное лицо
по контролю за содержанием УДС:**

старший государственный инспектор БДД
ОГИБДД ОМВД России по Коношскому району
лейтенант полиции Чижик Илья Владимирович
(тел. 8-902-700-43-84)

**Ответственные работники
за мероприятия по профилактике**

детского травматизма:

Харитоновна Наталья Александровна (89214936550)

Руководитель или ответственный работник
дорожно-эксплуатационной организации,
осуществляющей содержание УДС:

первый заместитель Главы МО «Коношское»
Лютых Сергей Николаевич (89216780352)

Количество обучающихся (учащихся, воспитанников): 750 человек

Наличие уголка по БДД: имеется, в фойе

Наличие автогородка (стационарный) по БДД: не имеется

Наличие площадки по БДД: не имеется

Наличие мобильного (переносные комплекты оборудования) автогородка по БДД:
имеется

Наличие кабинета по БДД: имеется

Наличие парковочных мест ДОО для личного ТС персонала/ родителей,
доставляющих своих детей в ДОО на ТС: не имеется

Наличие мест при ДОО для велосипедов, самокатов, скейтбордов, лонгбордов и
других средств передвижения: не имеется

Наличие прикреплённого к ДОО автобуса для передвижения детей из дома
в здание комплекса ДОО: не имеется

Время нахождения воспитанников

в образовательном учреждении и режим работы: 9.00 час – 18.30 час

Телефоны оперативных служб:

Единая диспетчерская служба - 112

Пожарная охрана – 101, 8(81858)2-14-01

Отдел полиции п. Коноша – 102, 8(81858) 2-15-02

Скорая медицинская помощь – 103, 8(81858)2-14-03

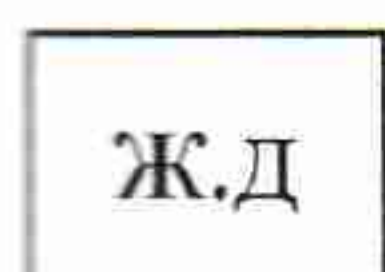
Газовая аварийная служба – 104

ГИБДД – 8(81858)2-17-06

Схема организации дорожного движения в непосредственной близости от учебного образования с размещением соответствующих технических средств, маршруты движения детей

I. План-схема МБОУ ДО «Коношский РЦДО» (ул. Лесная, д.1)

1. Район расположения образовательной организации, пути движения транспортных средств и детей (воспитанников).



- жилые дома

— — - движение автомобильного транспорта



- пешеходный переход



- движение воспитанников



- безопасный переход



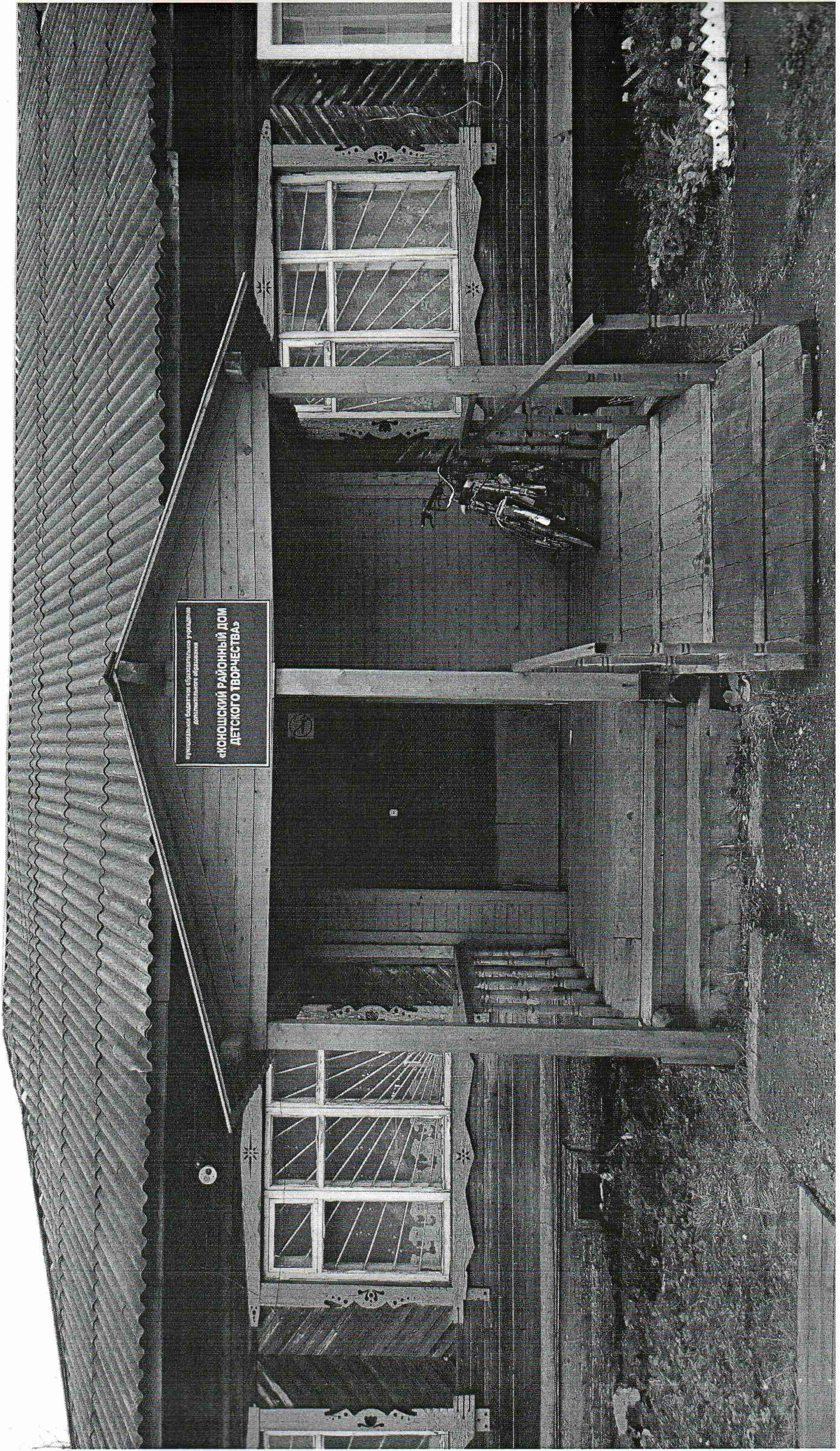
- светофор Т7



- вход



-металлическое ограждение



Муниципальное бюджетное образовательное учреждение
дополнительного образования
**«КОНОШСКИЙ РАЙОННЫЙ ДОМ
ДЕТСКОГО ТВОРЧЕСТВА»**

А В Б Г Д Е Ж З И Й К Л М Н О П Р С Т У Ф Х Ц Ч Ш Щ Ъ Ы Ь Э Ю Я

Где вы обнаружили подозрительный предмет

Содержание: [Illegible text in two columns]

Diagram showing a central figure surrounded by five thought bubbles, each containing illegible text.

**ТЕЛЕФОНЫ
СПЕЦИАЛЬНЫХ СЛУЖБ
ПРИ ОМУВЕРЖЕНИИ
ПОЯВЛЕНИЯ ЧЕЛОВЕКА
В НЕОПРЕДЕЛЕННОЙ
СИТУАЦИИ**

2-14-92

2-14-34

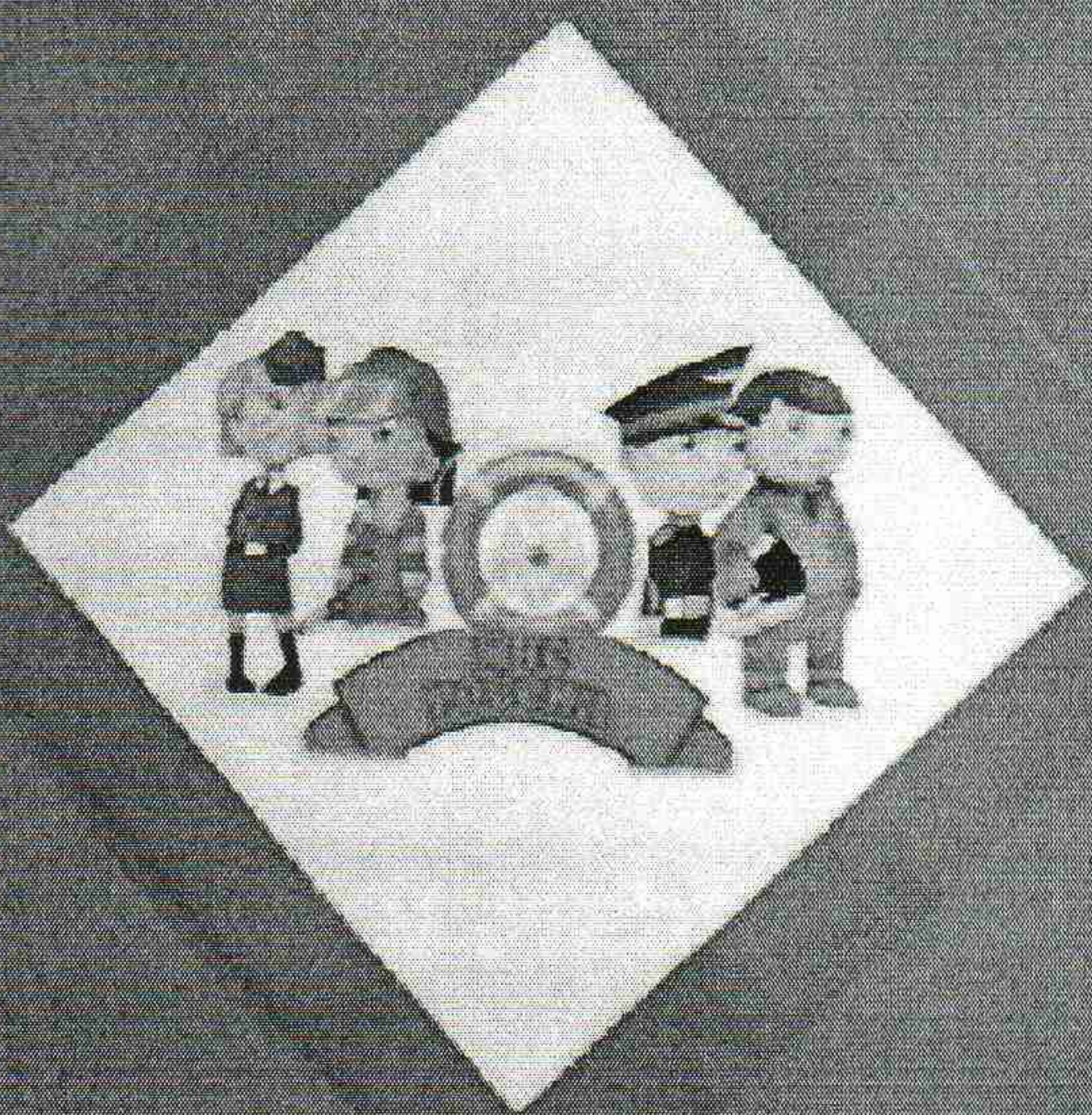
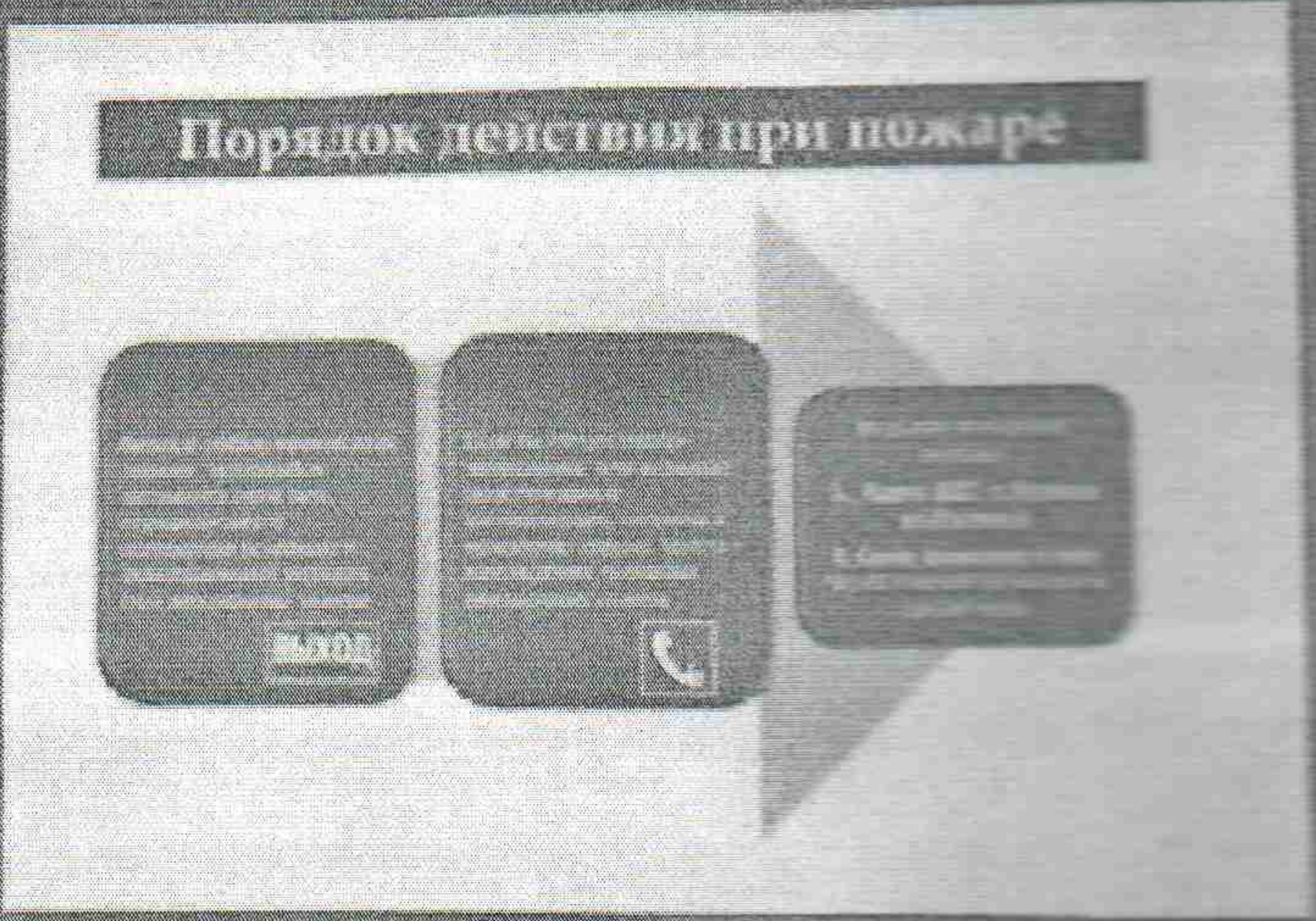
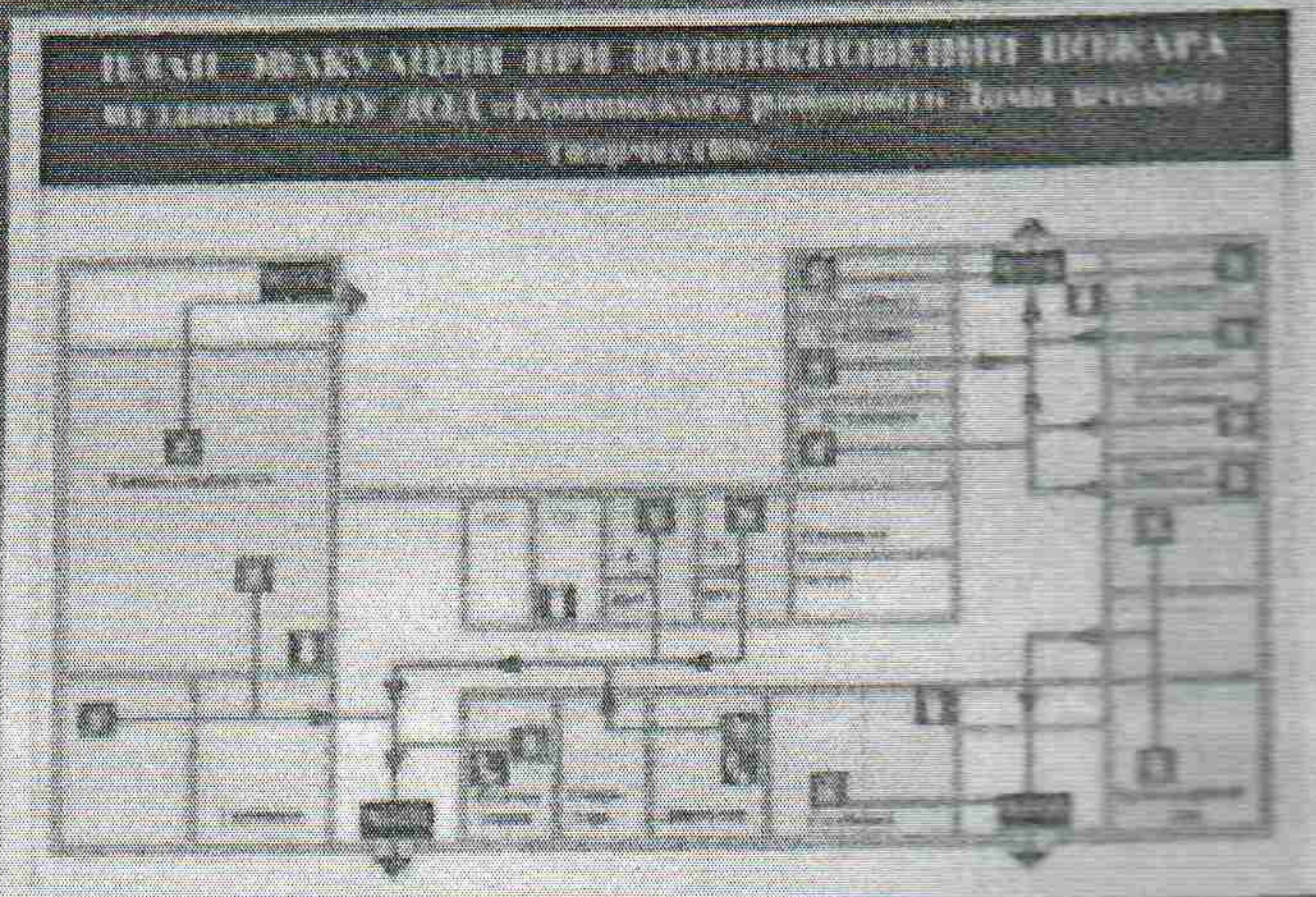
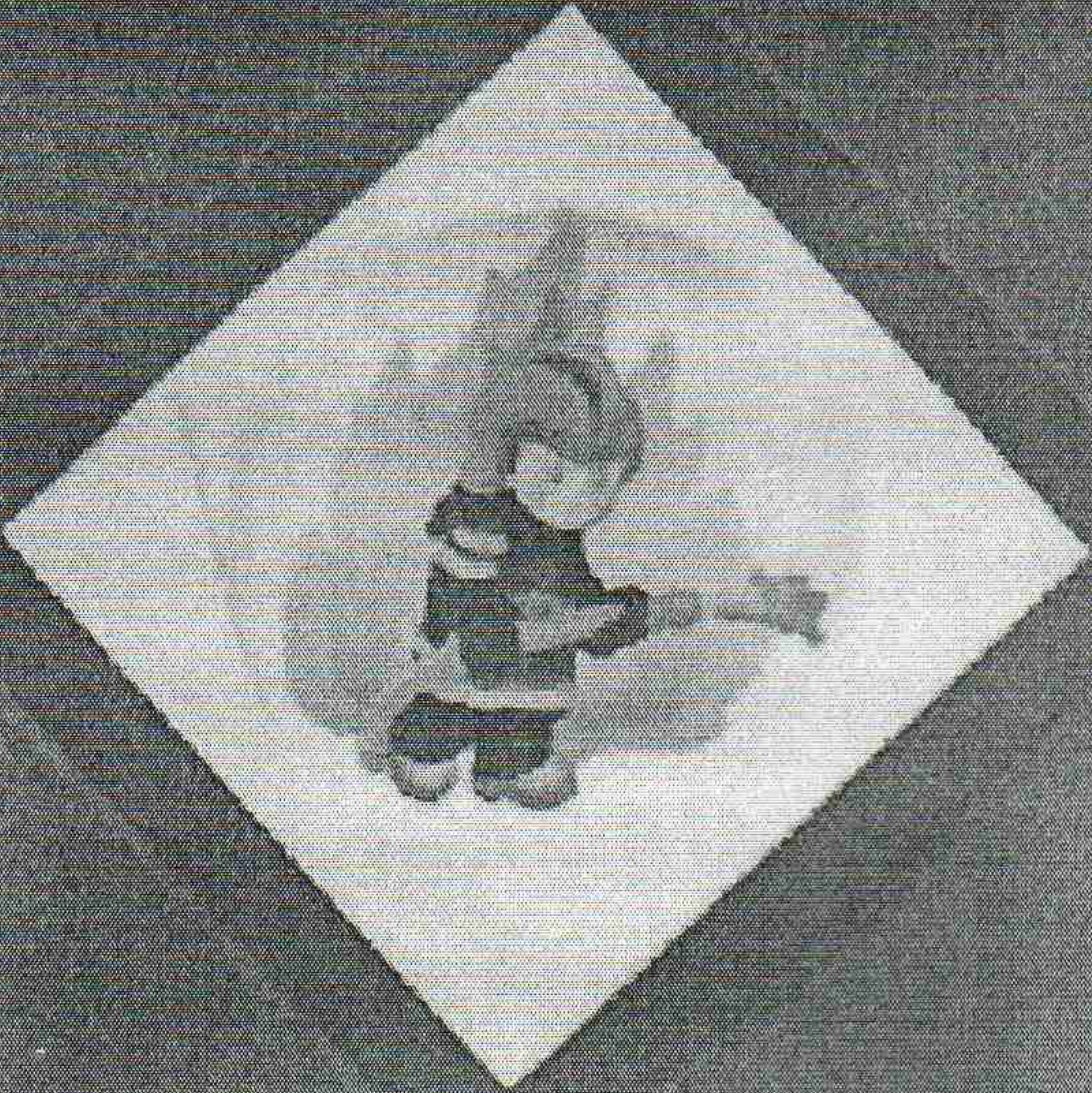


Diagram with two vertical columns of illegible text.



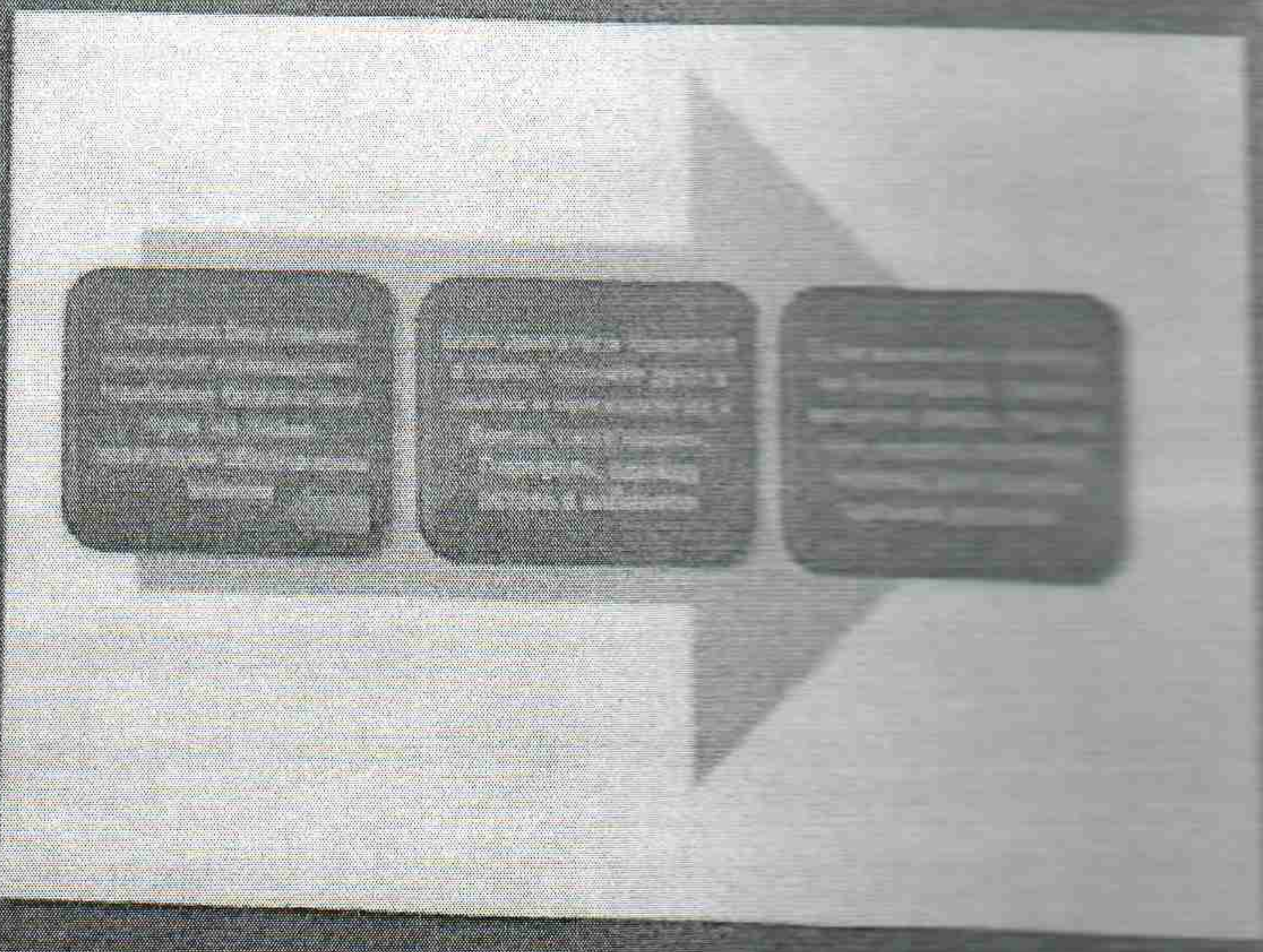
Телефоны пожарной охраны

01

101 **101**

101 **101**

Вам обязательно помогут!



Правила пешехода на дороге

Перед тем как выйти на дорогу, необходимо убедиться, что вы видите и вас видят. Для этого нужно посмотреть налево, прямо и направо. Если вы идёте по тротуару, то двигаться нужно в том же направлении, что и движение транспорта. Если вы идёте по проезжей части, то двигаться нужно навстречу движению транспорта.



При переходе улицы необходимо пользоваться пешеходным переходом. Если его нет, то перейти улицу можно только на зелёном сигнале светофора. При переходе улицы необходимо соблюдать следующие правила: не выходить на проезжую часть, пока не закончатся пешеходный переход и зелёный сигнал светофора.



При переходе улицы необходимо пользоваться пешеходным переходом. Если его нет, то перейти улицу можно только на зелёном сигнале светофора.

При переходе улицы необходимо пользоваться пешеходным переходом. Если его нет, то перейти улицу можно только на зелёном сигнале светофора.

При переходе улицы необходимо пользоваться пешеходным переходом. Если его нет, то перейти улицу можно только на зелёном сигнале светофора.

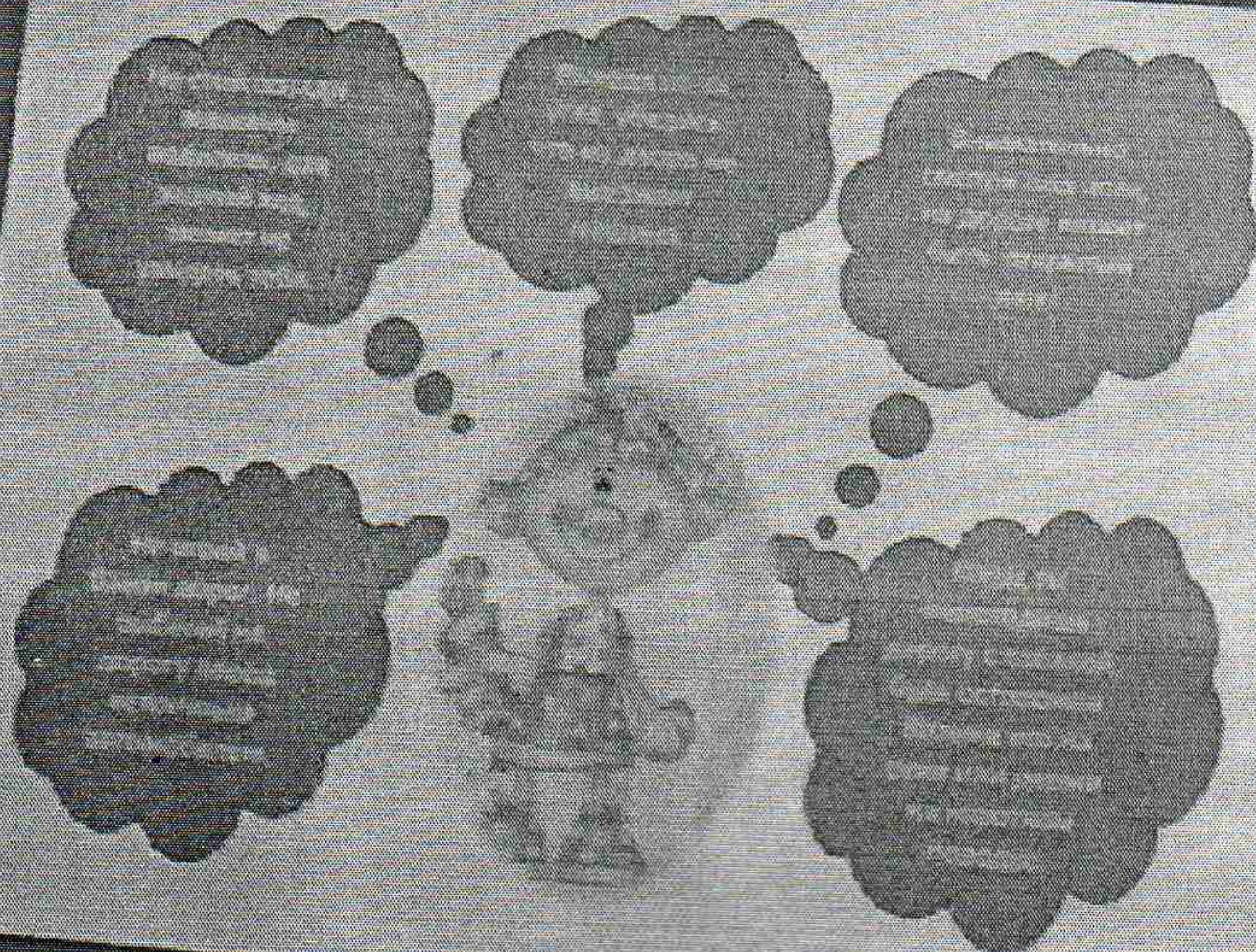


Если вы оказались свидетелем аварии на дороге, сообщите об этом сотрудникам полиции, пожарной и службе ГАИВД в ближайшем городе.

Телефоны службы ГИБДД Телефоны скорой помощи

	02		03
	102		103
	102		103
	102		103
	102		103

Вам обязательно помогут!



МУНИЦИПАЛЬНОЕ БЮДЖЕТНОЕ ОБРАЗОВАТЕЛЬНОЕ УЧРЕЖДЕНИЕ
ДОПОЛНИТЕЛЬНОГО ОБРАЗОВАНИЯ
«КОНОШСКИЙ РАЙОННЫЙ ЦЕНТР ДОПОЛНИТЕЛЬНОГО ОБРАЗОВАНИЯ»

ПРИКАЗ

№ 35/О

От 08 июля 2022 г

П.Коноша, Архангельская область

**О назначении ответственного районным ресурсным центром по профилактике
дорожно-транспортного травматизма**

В целях информационной и научно-методической поддержки образовательного процесса по профилактике дорожно-транспортного травматизма в образовательных учреждениях Коношского района

приказываю:

1. Назначить куратором районного ресурсного центра по профилактике дорожно-транспортного травматизма педагога дополнительного образования Харитонову Наталью Александровну

Директор МБОУ ДО «Коношский РЦДО»

Е.Н. Пашкова

Е.Н.Пашкова



«УТВЕРЖДАЮ»
 Директор МБОУ ДО «Коношский РЦДО»
 Е.Н.Пашкова



**Примерный план
 работы по профилактике
 детского дорожно-транспортного травматизма
 МБОУ ДО «Коношский РЦДО»
 на 2022/2023 учебный год**

Наименование и содержание работы	Участники	Сроки	Ответствен.
I. Методическая работа			
Совместное изучение педагогами педколлектива с нормативными методическими документами по профилактике детского дорожно-транспортного травматизма.	Педагоги дополнительного образования	Сентябрь 2022 г	Методист
Установка стенда по ПДД в коридоре		Сентябрь 2022 г	Харитоновна Н.А., руководитель ресурсного центра
Мониторинг состояния работы по профилактике детского дорожно-транспортного травматизма	Педагоги дополнительного образования, обучающиеся	В течение года	Методист
II. Работа с родителями			
Проведение бесед, консультаций с родителями	Родители	По плану	Педагоги дополнительного образования
Распространение брошюр, плакатов, листовок, буклетов по безопасности дорожного движения	Родители	В течение года	Педагоги дополнительного образования
III. Работа с обучающимися			
Преподавание дополнительной развивающей программы «Уроки Светофорика»	Обучающиеся	В течение года	Харитоновна Н.А., руководитель детского объединения «Светофорик»
Проведение бесед, викторин, воспитательных мероприятий с обучающимися детских объединений	Обучающиеся	В течение года	Педагоги дополнительного образования
Районный слет отрядов юных инспекторов движения	Обучающиеся	Октябрь 2022	Харитоновна Н.А., руководитель ресурсного центра по ПДД

районный конкурс детского творчества по безопасности дорожного движения «Дорожный калейдоскоп»	Обучающиеся	Октябрь 2022	Харитонов Н.А., руководитель ресурсного центра по ПДД
районный конкурс агитбригад отрядов ЮИД «Законы улиц и дорог»	Обучающиеся	Ноябрь 2022	Харитонов Н.А., руководитель ресурсного центра по ПДД
подготовка обучающихся к районному конкурсу «Безопасное колесо»	Обучающиеся	Январь 2023 г	Харитонов Н.А., руководитель детского объединения «Светофорик»
районный конкурс юных инспекторов движения «Безопасное колесо» для обучающихся 2,3,4, 5 классов ОУ	Обучающиеся	Январь 2023	Харитонов Н.А., руководитель ресурсного центра по ПДД
социальные акции «Дети за безопасность дорожного движения»	Обучающиеся	В течение года	Харитонов Н.А., руководитель ресурсного центра по ПДД

УЖДАК
БОУ ДС
РЦДО
Лашков



Пронумеровано, прошито и скреплено
печатью 14 (четырнадцать) листов.

Директор  Е.Н.Пашкова

